

HAUTE DISPONIBILITÉ DE MACHINE VIRTUELLE AVEC HYPER-V 2012 R2 – PARTIE INSTALLATION ET CONFIGURATION CLUSTER HYPER-V

Projet de semestre ITI soir 4ème année

Résumé

Annexe au projet du semestre – ce document comporte l'installation et la configuration du cluster Hyper-v

Etudiant :Tarek Watfa
tarek@watfa.ch

Sommaire :

Table des matières

Configuration du stockage	2
création de la machine virtuelle.....	3
Installation du système d'exploitation sur la machine virtuelle	5
Configuration de la Haute disponibilité de cette machine virtuelle	6

Introduction :

Installation et configuration d'une machine virtuelle en cluster

Comme besoin principale c'est la configuration de l'espace de stockage qui va héberger la machine virtuelle.

Configuration du stockage

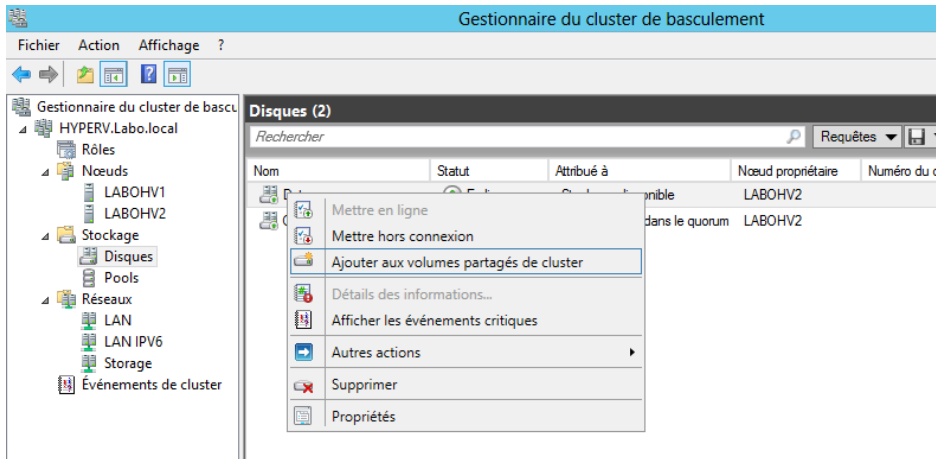
Depuis la **console du gestionnaire de cluster de basculement.**

Stockage → disques on **renomme les disques** pour une meilleure lisibilité

Nom	Statut	Attribué à	Nœud propriétaire	Numéro du disq...
Disque de cluster 1	En ligne	Stockage disponible	LABOHV2	2
Disque de cluster 2	En ligne	Disque témoin dans le quor...	LABOHV2	1

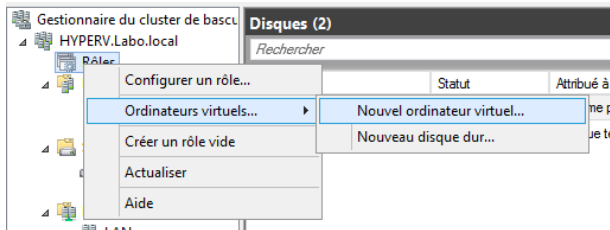
Nom	Statut	Attribué à	Nœud propriétaire	Numéro du disq...
Data	En ligne	Stockage disponible	LABOHV2	2
Quorum	En ligne	Disque témoin dans le quorum	LABOHV2	1

Sur le disque DATA, il faut transformer ce disque en **disque partagé entre les deux hyperviseurs**

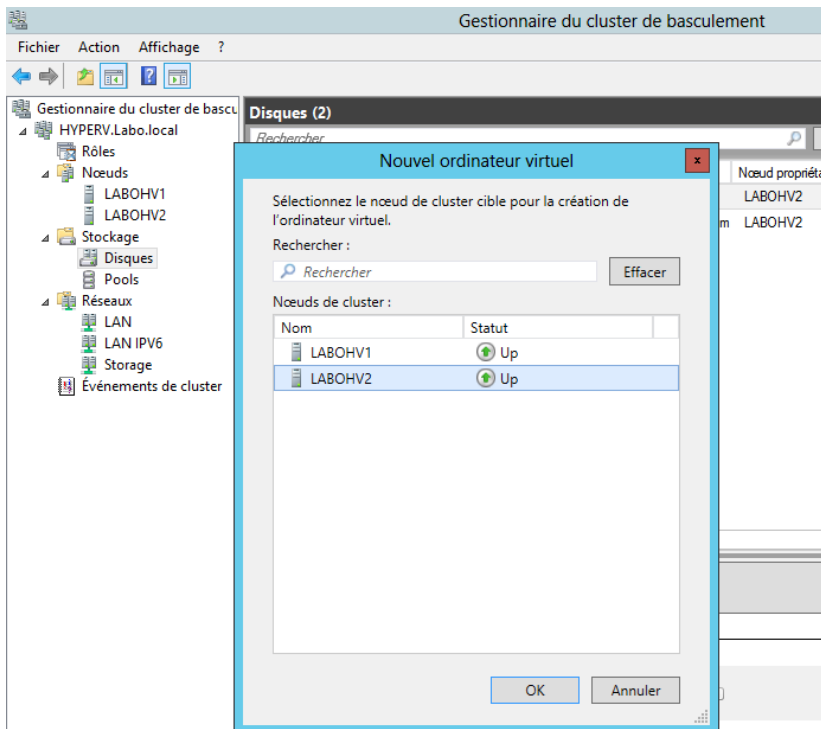


création de la machine virtuelle

Depuis la console, on clique droit sur Rôles → Ordinateurs virtuels ... → Nouvel ordinateur virtuel...

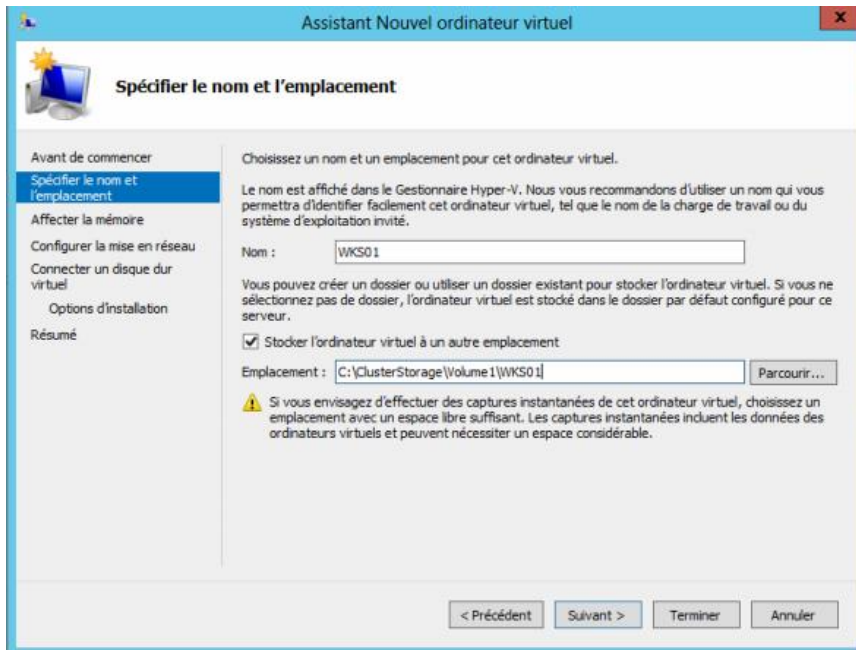


On sélectionne l'hyperviseur sur lequel le nœud est prioritaire



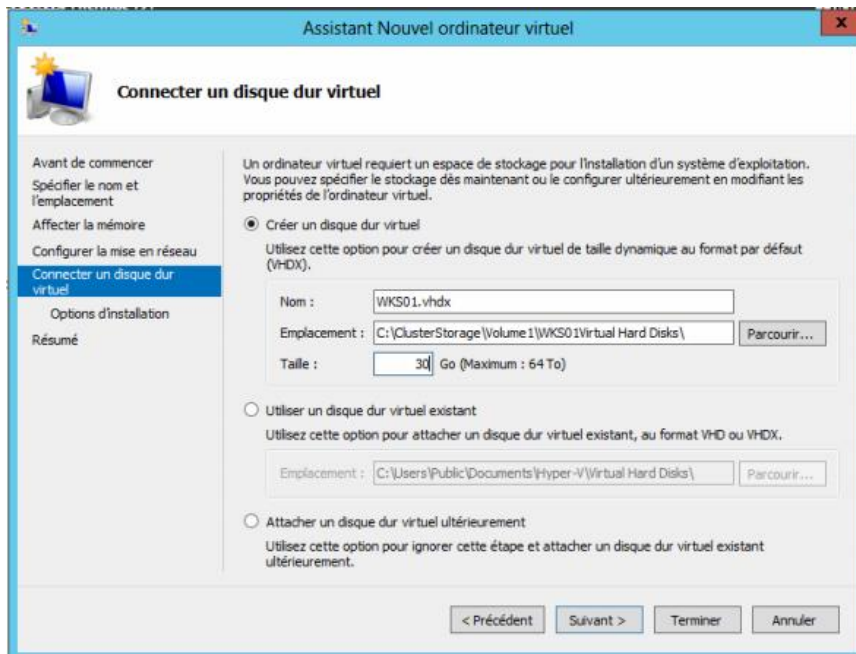
L'assistant de création d'une nouvelle machine virtuelle démarre

On définit le **nom de la machine virtuelle** ainsi que **l'emplacement**

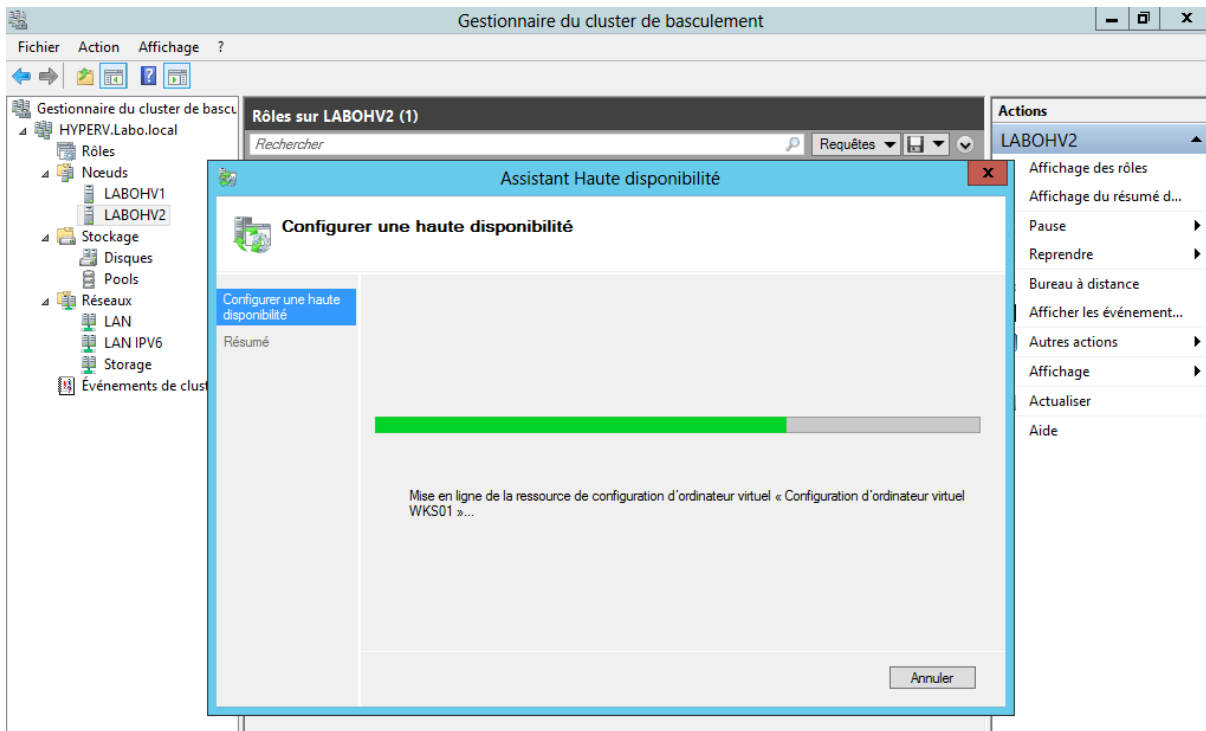


L'emplacement dans notre cas correspond au raccourci du disque partagé par le cluster

On définit l'emplacement du disque VHD ainsi que la taille



L'assistant de création de la machine virtuelle testera si les sources correspondent aux besoins du fonctionnement de la machine virtuelle.



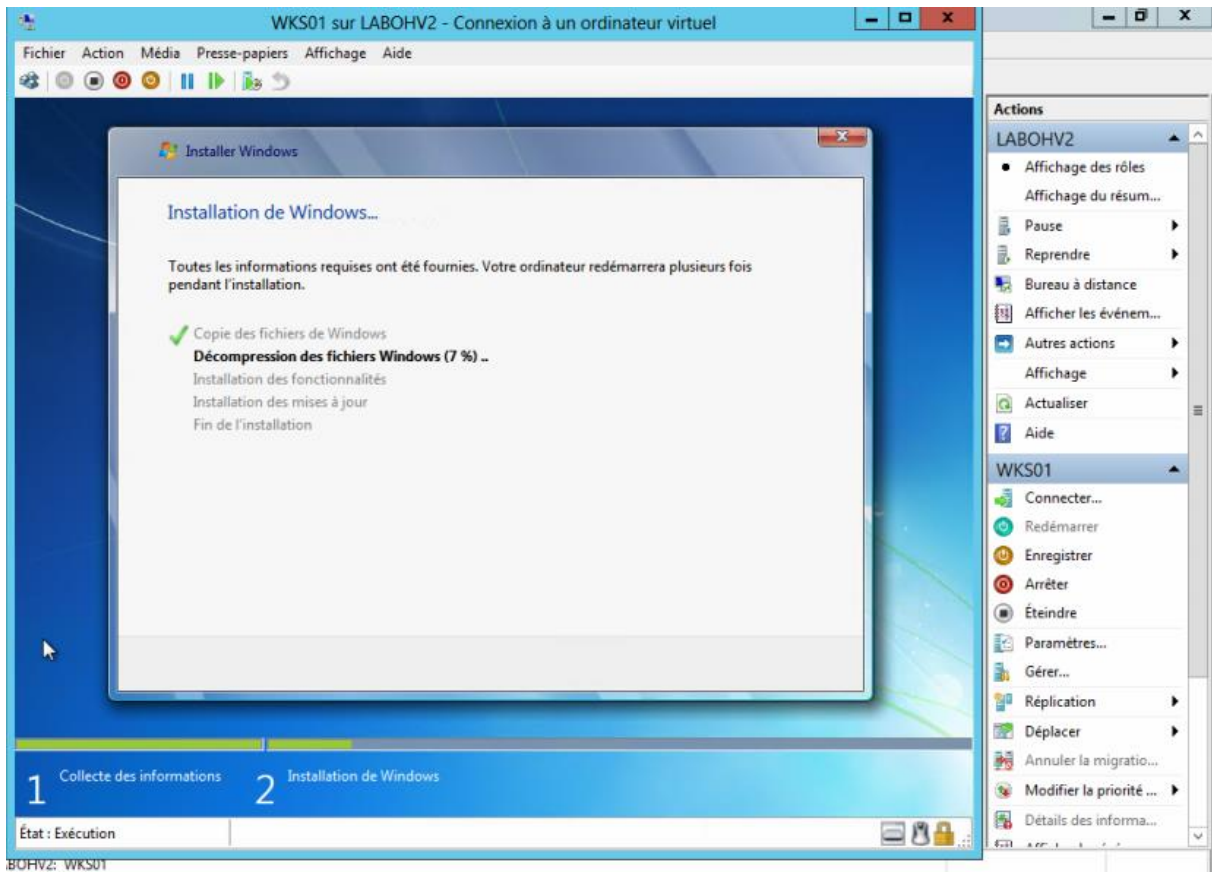
Un rapport est généré à la fin, il est joint au répertoire source.

La machine virtuelle est bien présente dans la console de basculement



Installation du système d'exploitation sur la machine virtuelle

Depuis la console de basculement on se connecte à la machine virtuelle et on lance l'installation de la machine virtuelle qui est dans notre cas un windows 7

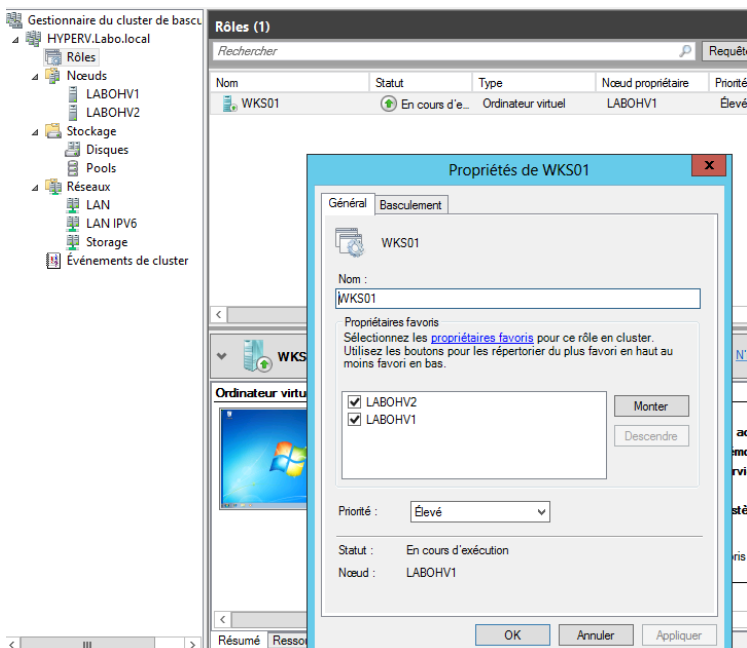


Configuration de la Haute disponibilité de cette machine virtuelle

Depuis la console de gestion du cluster de basculement

On clique sur rôle, clic droit sur la machine virtuelle → propriétés

On **sélectionne les nœuds** (nos deux serveurs Hyper-v) favoris pour le basculement.



Dans l'onglet Basculement

On définit le **nombre maximum de test de basculement en espace de temps**

The image shows a screenshot of a Windows-style dialog box titled "Propriétés de WKS01". It has two tabs: "Général" and "Basculement", with "Basculement" selected. The dialog is divided into two sections: "Basculement" and "Restauration automatique".

Basculement
Spécifiez le nombre de tentatives de redémarrage ou de basculement effectuées par le service de cluster pour le rôle en cluster dans la période spécifiée.
Si le nombre d'échecs du rôle en cluster excède la valeur maximale dans cette période spécifique, l'état d'échec est conservé.
Nombre maximal d'échecs dans la période spécifiée :
Période (heures) :

Restauration automatique
Spécifiez si le rôle en cluster sera automatiquement restauré d'après le propriétaire favori (défini sous l'onglet Général).
 Interdire la restauration automatique
 Autoriser la restauration automatique
 Immédiatement
 Restauration entre : et heures

[En savoir plus sur le basculement et la restauration automatique](#)

Buttons: OK, Annuler, Appliquer